

รายงาน น้ำโขงผันผวน ความสูญเสียท้ายน้ำ: ใครต้องรับผิดชอบ?

โดย มন্ত্রী จันทวงศ์
โครงการฟื้นฟูนิเวศในภูมิภาคแม่น้ำโขง
19 มีนาคม 2557

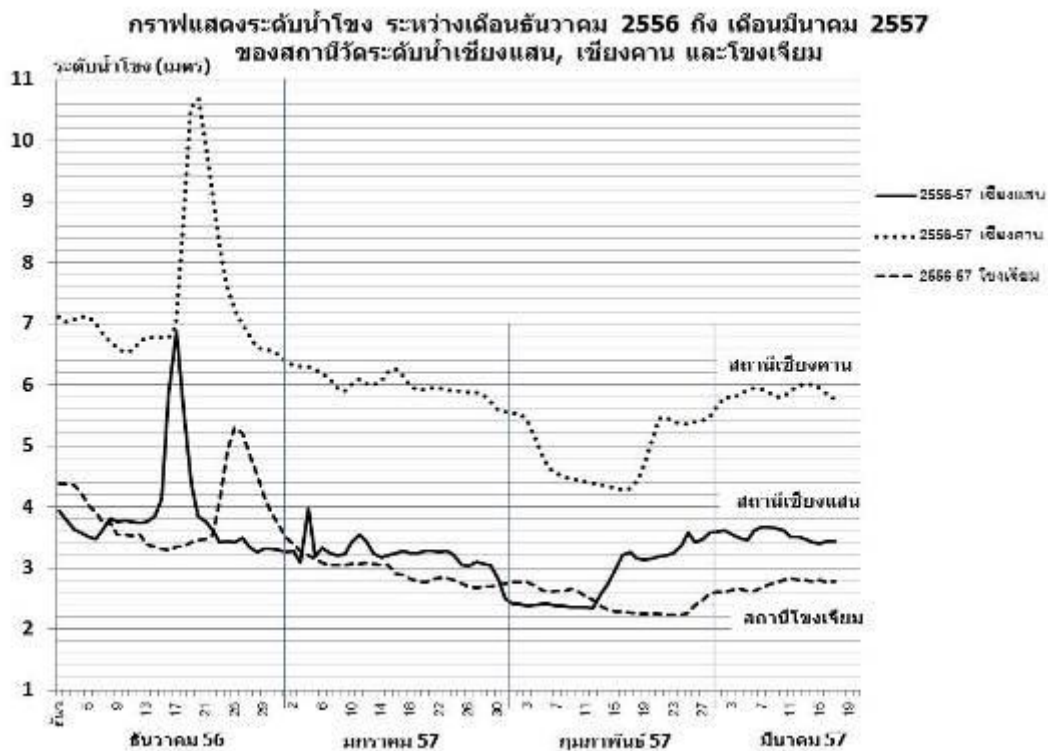
สถานการณ์ของความผันผวนของแม่น้ำโขง ซึ่งเกิดขึ้นมาตั้งแต่เดือนธันวาคม 2556 ระดับน้ำโขงเปลี่ยนแปลงผิดธรรมชาติ โดยมีระดับน้ำสูงขึ้นมากกว่า 3 เมตรที่สถานีวัดระดับน้ำเชียงแสนและเชียงคาน และมากกว่า 2 เมตรที่สถานีวัดระดับน้ำโขงเจียม ภายในระยะเวลาเพียง 2-3 วัน ส่งผลเสียหายต่อระบบนิเวศ และกิจกรรมทางเศรษฐกิจของชุมชนริมน้ำโขงตั้งแต่จังหวัดเชียงราย และ 7 จังหวัดในภาคอีสานของไทยตลอดลำน้ำโขงอย่างมหาศาล เหตุการณ์ดังกล่าวนี้ทางการจีนยังคงเงียบ ไม่ได้แถลงข่าวใดๆ ว่ามีสาเหตุมาจากการเปิดน้ำของเขื่อนในจีน ซึ่งสร้างเสร็จแล้วถึง 6 แห่ง¹ หรือไม่อย่างไร



ภาพ แม่น้ำโขงที่แก่งคุดคู้ อำเภอเชียงคาน จังหวัดเลย ยังคงมีระดับสูงท่วมหาดหินและหาดทราย ซึ่งเป็นแหล่งท่องเที่ยวสำคัญของอำเภอเชียงคานในช่วงฤดูแล้ง ชาวบ้านในพื้นที่จะสูญเสียรายได้มหาศาล จากการที่ไม่สามารถจัดกิจกรรมต่างๆ บนหาดหินและหาดทรายได้ (ภาพ: มন্ত্রী จันทวงศ์, 13 มีนาคม 2557)

¹ จีนสร้างเขื่อนตัวแรกบนแม่น้ำโขงมาตั้งแต่ปี 2536 ผ่านมา 20 ปี จีนสร้างเขื่อนเสร็จสิ้นไปแล้วถึง 6 เขื่อน กำลังการผลิตรวม 15,600 เมกะวัตต์ โดยสามารถกักเก็บน้ำรวมกันได้มหาศาลถึง 41,204 ล้านลูกบาศก์เมตร ซึ่งสามารถควบคุมการไหลของน้ำโขงตอนบนได้มากถึง 95 เปอร์เซ็นต์โดยเฉพาะในฤดูแล้ง

จากนั้นในช่วงปลายเดือนมกราคมถึงกลางเดือนกุมภาพันธ์ 2557 ประเทศแม่น้ำโขงตอนล่าง ต้องเผชิญกับความผันผวนของแม่น้ำโขงอีกครั้ง ซึ่งมีสาเหตุมาจากการที่ประเทศจีนปิดเขื่อนทางตอนบนเพื่อซ่อมแซม ทำให้ระดับน้ำโขงทางตอนล่างลดระดับลงอย่างรวดเร็ว ที่สถานีวัดระดับน้ำเชียงแสน, เชียงคาน และโขงเจียม ระดับน้ำโขงลดระดับอย่างรวดเร็วโดยเฉลี่ยประมาณ 1 เมตร และปัจจุบัน (17 มีนาคม 2557) ระดับน้ำโขงกลับเพิ่มระดับสูงขึ้นมาใหม่ และมีแนวโน้มจะสูงกว่าระดับเดิมในช่วงปลายเดือนมกราคมที่ผ่านมา ดังที่ได้แสดงให้เห็นไว้ในกราฟแสดงระดับน้ำโขง²



โครงการฟื้นฟูนิเวศในภูมิภาคแม่น้ำโขง(TERRA) และเครือข่ายสภาองค์กรชุมชนตำบลลุ่มน้ำโขง 7 จังหวัดภาคอีสาน(คสข.) ได้ติดตามสถานการณ์และศึกษาปัญหาผลกระทบเบื้องต้น โดยเฉพาะผลกระทบที่เกิดขึ้นจากน้ำโขงขึ้นผิดปกติในเดือนธันวาคม 2556 ในพื้นที่ตำบลบ้านหม้อ ตำบลเมืองหมี่ ตำบลปะโค ตำบลเวียงคุก จังหวัดหนองคาย, ตำบลหอค้า ตำบลไคสี ตำบลบุงคล้า ตำบลโคกกว้าง จังหวัดบึงกาฬ, ตำบลบงขาม จังหวัดมุกดาหาร และตำบลโคกสาร ตำบลชานุมาน จังหวัดอำนาจเจริญ จำนวน 158 ราย สามารถประเมินความเสียหายรวมได้ประมาณ 7,143,475 บาท โดยแยกเป็นประเด็นปัญหาต่างๆได้ดังนี้

² ข้อมูลระดับแม่น้ำโขงจาก www.mrcmekong.org

1. ภาพรวมลักษณะการขึ้น-ลง ของระดับน้ำโขง



ภาพ เศษไม้ เศษขยะที่ลอยมากับแม่น้ำโขงในเดือนธันวาคม 2556 ได้พัดทำลายเครื่องมือประมงและเรือไปเป็นจำนวนมาก ในเขตตำบลบุงคล้า ตำบลโคกกว้าง อำเภอบุงคล้า จังหวัดบึงกาฬ (ภาพ: นิชล ผลจันทร์, 22 ธันวาคม 2556)

ระดับน้ำโขงเริ่มขึ้น ในระหว่างวันที่ 16 - 23 ธันวาคม 2556 จากอำเภอเชียงคาน จ.เลย โดยน้ำโขงขึ้นต่อเนื่องประมาณ 3 วันในอัตรา 0.5 - 1 เมตรต่อวัน และระดับน้ำขึ้นสูงสุดประมาณ 1.5 ถึง 2.5 เมตร (สังเกตจากระดับความสูงของป่าอ้อริมตลิ่ง, ไม้หลักสำหรับปักเรือ, หลักเดินเรือในแม่น้ำโขง) และลดระดับลงสู่ระดับเดิมในระหว่างวันที่ 26 - 31 ธันวาคม 2556 ระยะเวลาตั้งแต่น้ำโขงขึ้นจนลดลงสู่ระดับปกติใช้เวลาประมาณ 10 วัน ช่วงเวลาดังกล่าวแม่น้ำโขงไหลแรงกว่าปกติ มีฟองฟอด มีเศษไม้ (ทั้งที่มาเป็นขอน, ท่อน และเป็นต้นที่มีรากติดมาด้วย) และมีขยะปนมามาก น้ำขุ่นจนถึงแดง มีคราบน้ำมัน แม่น้ำโขงขึ้นสูงสุดที่สถานีเชียงคานที่ระดับ 10.68 เมตร ด้วยอัตราการไหลสูงถึง 9,024 ลูกบาศก์เมตรต่อวินาที ขณะที่ค่าเฉลี่ยระดับน้ำโขงที่สถานีเชียงคานระหว่างปี 2510-2535 (ก่อนมีการสร้างเขื่อนในจีน) ณ วันที่ 20 ธันวาคม อยู่ที่ระดับ 5.31 เมตรเท่านั้น³

³ ข้อมูลจาก www.mrcmekong.org

2. ความเสียหายด้านประมง



ภาพ ระดับน้ำโขงที่ขึ้นฉับพลันและมีกระแสน้ำไหลแรงในเขตจังหวัดนครพนม ส่งผลให้ชาวประมงต้องตรวจตราและเฝ้าระวังเรือตลอด 24 ชั่วโมง รวมทั้งไม่สามารถออกหาปลาได้ในช่วงเวลาดังกล่าวนี้

(ภาพ: มন্ত্রী จันทวงศ์, 22 ธันวาคม 2556)

การประมวลข้อมูลความเสียหายเบื้องต้นจากชาวบ้านที่มีอาชีพประมงจำนวน 115 คน พบว่าความเสียหายด้านการประมง เกิดขึ้นใน 2 ลักษณะคือ ความเสียหายต่อเครื่องมือประมง กับการสูญเสียรายได้จากการจับปลา มีมูลค่าความเสียหายรวมกัน 380,000 บาท เครื่องมือประมงที่เสียหาย ได้แก่ เรือ, มอหรือตาข่ายดักปลา, เบ็ด, เชือก, เครื่องยนต์เรือ ซึ่งถูกพัดพาหายไปจากกระแสน้ำที่เพิ่มขึ้นอย่างรวดเร็ว และค่าใช้จ่ายในการซ่อมแซมเรือ และเครื่องยนต์ที่เสียหายจากการจมน้ำ มูลค่าความเสียหายประมาณ 220,000 บาท

ความเสียหายจากการสูญเสียรายได้จากการขายปลา ชาวบ้านจับปลาลดลงประมาณร้อยละ 50-80 เมื่อเทียบกับช่วงเวลาเดียวกัน เมื่อคิดมูลค่ารายได้ที่หายไปในช่วง 10 วันของเหตุการณ์น้ำโขงขึ้นฉับพลัน พบว่ารายได้สูญเสียไปประมาณ 160,000 บาท และชนิดพันธุ์ปลาที่หายไปในช่วงเวลานั้น ได้แก่ ปลาหมอ ปลาตะเพียน ปลานาง ปลายอน ปลาสร้อย ปลากด ปลาคัง ปลาโจก ปลาแค้ ปลาขบ ปลาหมอ ปลาบักบาน ปลาหน้าหนู ปลายาง ปลาเพี้ย เป็นต้น

3. ความเสียหายด้านการเกษตรริมแม่น้ำโขง



ภาพ แปลงผักริมโขงที่ต้องลงทุนปลูกใหม่ทั้งหมด ของนางจรีน คำกอง (หมู่ 1 ต.บุ่งคล้า) จากความเสียหายที่น้ำโขง
ขึ้นผิดปกติในเดือนธันวาคม 2556 ที่ ตำบลบุ่งคล้า อำเภอบุ่งคล้า จังหวัดบึงกาฬ
(ภาพ: มนตรี จันทวงศ์, 8 มีนาคม 2557)

การประมวลข้อมูลความเสียหายจากการเกษตรบนตลิ่งริมแม่น้ำโขง จากชาวบ้านจำนวน 114
ราย พบความเสียหายจากน้ำโขงขึ้นผิดปกติ และท่วมพื้นที่เกษตรริมโขงใน 2 ลักษณะคือ ต้นทุนที่จ่าย
ไปแล้ว, ค่าเสียโอกาสรายได้จากการขายผลผลิตการเกษตร อย่างไรก็ตามความเสียหายทั้งหมดนี้ยังไม่
นับรวมการนำพืชผักที่ปลูกเพื่อบริโภคในครอบครัว



ภาพ แปลงผักถูกน้ำโขงท่วมเสียหายในเดือนธันวาคม 2556 ในเขตตำบลหอค้า อำเภอมือง จังหวัดบึงกาฬ
(ภาพ: จินตนา เกสรสมบัติ, 20 ธันวาคม 2556)

ความเสียหายในด้านต้นทุนรวมของชาวบ้าน 114 รายคิดเป็นจำนวนเงิน 346,350 บาท จาก ต้นทุนที่จ่ายไปเป็นค่าเมล็ดพันธุ์, ต้นกล้า, ปุ๋ย, ค่าแรง และค่าซ่อมแซมเครื่องสูบน้ำที่จมน้ำโขง เนื่องจากย้ายขึ้นมาที่สูงไม่ทัน พืชผักที่เสียหายได้แก่ ค่ะน้ำ กะหล่ำปลี หอม กระเทียม ผักบุ้ง ผักชี หอม ถั่วลิสง มันเทศ พักทอง ข้าวโพด ถั่วฝักยาว มันแกว (มันเผา ในภาษาอีสาน) พริก ผักกาด มะเขือเทศ ผักกาดเขียว หอมแดง ผักกวางตุ้ง แดงกวา ผักชีลาว ผักกาดหอม ผักตั้งโอ้ ผักสลัด สารแหน่ โหระพา เป็นต้น ชาวบ้านบางส่วน ได้ปลูกพืชผักใหม่ภายหลังน้ำลด ส่วนใหญ่เป็นพืชชนิดเดิม บนตลิ่งในบริเวณที่ยังอยู่ในสภาพเดิม ซึ่งทุกคนก็ทราบดีว่าการปลูกใหม่นี้ จะได้ผลผลิตไม่ดีเหมือนเดิม เพราะกำลังเข้าสู่ช่วงฤดูร้อน

ความสูญเสียโอกาสของรายได้จากการขายพืชเกษตรริมโขง ยังไม่สามารถประเมินได้ชัดเจนได้ในขณะนี้

4. ความเสียหายกับผู้เลี้ยงปลากระชังในแม่น้ำโขง



ภาพ ปลาในกะชังตายยกกะชัง จากน้ำโขงขึ้นผิวดกติดระหว่างช่วงวันที่ 19-20 เดือนธันวาคม 2556 ในพื้นที่อำเภอศรีเชียงใหม่ จังหวัดหนองคาย (ภาพ: หนองคายข่าว NC News online วันที่ 23 ธันวาคม 2556)

ความเสียหายที่เกิดขึ้นกับผู้เลี้ยงปลากะชังในแม่น้ำโขง ซึ่งส่วนใหญ่เป็นผู้เลี้ยงปลากะชังในตำบลบ้านหม้อ, ตำบลเมืองหมี่ และตำบลปะโค จังหวัดหนองคายจำนวน 43 ราย มี 3 กรณีได้แก่ กรณีแรก ปลาบางส่วนน็อกน้ำและตาย จะเป็นความเสียหายกับต้นทุนที่ลงไปแล้ว โดยเฉพาะต้นทุนค่าลูกปลาและค่าอาหาร และการสูญเสียโอกาสรายได้จากปลากะชัง กรณีที่สอง ปลาไม่ตาย พบว่าต้องใช้เวลาน้ำขึ้นนานขึ้น จึงจะได้น้ำหนักที่ขายได้ ซึ่งเพิ่มต้นทุนค่าแรง ค่าอาหาร ค่ายา ค่าไฟฟ้า และอาจต้องใส่สารบำรุงปลา และกรณีที่สาม กะชังปลาเสียหายโดยตรง ในด้านโครงสร้าง หรือตาข่ายขาด เนื่องจากท่อนไม้ที่ไหลมาตามน้ำอย่างกะทันหัน และต้องมีการซ่อมแซม

ความเสียหายที่รุนแรงมากที่สุดคือ ความเสียหายในกรณีแรก ปลาน็อกน้ำและตาย เพราะขาดออกซิเจน เนื่องจากน้ำที่ไหลมา มีตะกอนปนอยู่มากจนน้ำแดงขุ่น น้ำสกปรกและไหลเชี่ยว พบว่าผู้เลี้ยงปลากะชัง 43 ราย มีกะชังปลารวมกันประมาณ 400 กะชัง ได้เลี้ยงปลากะชัง 2 รุ่น คือ รุ่นสองเดือน และรุ่นครึ่งเดือน ตายไปประมาณร้อยละ 20 (เฉลี่ยกะชังละ 500 ตัว) ผู้เลี้ยงปลากะชังต้องสูญเสียโอกาสรายได้จากการขายปลารวมกันมากถึง 6,417,125 บาท (ในจำนวนนี้เป็นต้นทุนหลักของค่าลูกปลาและค่าอาหารประมาณ 3,417,125 บาท)

5. ความสูญเสียในด้านอื่นๆ

ความสูญเสียยังเกิดขึ้นในกิจกรรมอื่นๆที่ต้องพึ่งพาแม่น้ำโขง ซึ่งยังไม่ได้ประมวลข้อมูลตัวเลขที่ชัดเจน เช่น ความเสียหายที่เกิดกับเครื่องสูบน้ำขนาดใหญ่ในแม่น้ำโขง เพื่อใช้ผลิตน้ำประปาในระดับหมู่บ้านและอำเภอ หลายพื้นที่ต้องหยุดดำเนินการไป 2-3 วัน และต้องซ่อมแซมภายหลังจากน้ำลดแล้ว เช่น ระบบสูบน้ำประปาของตำบลปงคล้า อำเภอปงคล้า จังหวัดบึงกาฬ



ภาพ อุปกรณ์จับสัตว์น้ำหลายชนิด เช่น ลอบกุ้ง ไม่สามารถใช้งานได้ในช่วงเวลาน้ำโขงขึ้นผิดปกติ ในเดือนธันวาคม 2556 และต้องมีการยึดโยงทั้งอุปกรณ์จับปลาและเรืออย่างมั่นคง (ภาพ: ฐาปณีย์ เมืองโคตร, 21 ธันวาคม 2556)

ความเสียหายที่สำคัญมากอีกประการหนึ่งคือ ความเสียหายด้านการท่องเที่ยว เนื่องจากโดยปกติในฤดูแล้งตั้งแต่เดือนธันวาคมไปจนถึงเดือนเมษายนทุกปี เมื่อระดับน้ำโขงลดลง จะปรากฏเกาะแก่ง หาดหิน หาดทรายเป็นจำนวนมาก ซึ่งเป็นสถานที่ท่องเที่ยวสำคัญที่สร้างรายได้ให้กับคนในท้องถิ่นเป็นจำนวนมาก ต้องสูญเสียโอกาสรายได้ในปีนี้ไป อาทิเช่น บริเวณแก่งคุดคู้ ตั้งอยู่ที่บ้านน้อย ตำบลเชียงคาน อำเภอเชียงคาน จังหวัดเลย ทุกปีเมื่อระดับน้ำโขงลดลง จะปรากฏหาดหินและหาดทรายขนาดใหญ่มากกว่า 50 ไร่ เป็นพื้นที่สำคัญของการท่องเที่ยวในช่วงน้ำลด โดยชาวบ้านจะไปสร้างเพิงชั่วคราวขายอาหารบนหาดทรายเหล่านี้ สร้างรายได้จากนักท่องเที่ยววันหนึ่ง ๑รวมกันหลายหมื่นบาท และเป็นพื้นที่การประมงที่สำคัญของชาวประมงทั้งฝั่งไทยและลาว แต่ปัจจุบันนี้ระดับน้ำโขงยังคงสูงท่วมพื้นที่หาดทั้งหมด โอกาสการสร้างรายได้ของชาวบ้านจึงแทบจะยุติลงทั้งหมด



ภาพ แปลงถั่วลิสง ถูกน้ำโขงท่วมเพียงชั่วข้ามคืนในเดือนธันวาคม 2556 ในเขตตำบลพระกลางทุ่ง อำเภอธาตุพนม จังหวัดนครพนม
(ภาพ: มন্ত্রী จันทวงศ์)

สรุป

ความเสียหายจากน้ำโขงผันผวนตั้งแต่กลางเดือนธันวาคมถึงปัจจุบัน หากมีการสำรวจในรายละเอียดคงจะมีมากกว่านี้มาก จนถึงขณะนี้ยังไม่มีหน่วยงานใดของไทย ทุกระดับ เข้ามาสำรวจดูแลความเสียหายที่เกิดขึ้นให้กับชาวบ้านอาศัยอยู่ติดแม่น้ำโขง

สำหรับหน่วยงานที่มีหน้าที่ติดตามสถานการณ์ปัญหาของแม่น้ำโขงโดยตรงอย่าง เอ็มอาร์ซี (MRC: คณะกรรมาธิการแม่น้ำโขง) ไม่สามารถให้ข้อมูลที่ตรงไปตรงมาได้ ต่อสถานการณ์น้ำโขงขึ้นผิดปกติได้ โดยเห็นได้จาก การออกใบแถลงข่าวระบุเพียงว่า สาเหตุเกิดจากฝนตกหนักในเขตลุ่มน้ำโขงตอนบน จึงเกิดน้ำท่วมฉับพลันในลุ่มน้ำโขงตอนล่าง⁴ โดยหลีกเลี่ยงที่จะกล่าวถึงต้นเหตุน้ำโขงท่วมที่มาจากเขื่อนในประเทศจีน ยิ่งไปกว่านั้นใบแถลงข่าวของเอ็มอาร์ซีล่าสุด⁵ ยังกล่าวถึงปัญหาน้ำโขงแห้งอย่างรวดเร็วในช่วงปลายเดือนมกราคม-กุมภาพันธ์ที่ผ่านมาว่า อาจจะไม่ได้มีต้นเหตุจากเขื่อนในจีน แต่อาจเกิดจากกิจกรรมของมนุษย์เช่น การตัดทลาย ซึ่งทำให้แม่น้ำโขงเกิดการเปลี่ยนแปลงรูปร่าง และส่งผลให้ระดับน้ำโขงแห้งลงในขณะที่ปริมาณน้ำโขงยังมากอยู่ก็ได้ อาจกล่าวได้ว่าเป็นการแถลงที่ทำให้เกิดความน่าเชื่อถือขององค์กร และเป็นเสมือนกระบอกเสียงประชาสัมพันธ์ให้กับทางการจีนไปโดยปริยาย

⁴ <http://www.mrcmekong.org/news-and-events/news/sudden-peak-in-water-levels-caused-by-unusually-high-rainfall/> 25 ธันวาคม 2556

⁵ <http://www.mrcmekong.org/news-and-events/news/mekong-water-levels-higher-than-average-despite-local-concerns/> 7 มีนาคม 2557



ภาพ แปลงถั่วลิสง ปลูกน้ำโขงท่วมเพียงชั่วข้ามคืนในเดือนธันวาคม 2556 ในเขตตำบลพระกลางทุ่ง อำเภอธาตุพนม จังหวัดนครพนม
(ภาพ: มন্ত্রী จันทวงศ์)

ปัจจุบันเขื่อนไซยะบุรีกำลังเริ่มก่อสร้างปิดกั้นแม่น้ำโขง ตอนล่างในภาคเหนือประเทศลาว ซึ่งจะแล้วเสร็จในปี 2561 แต่ความเสียหายที่เกิดจากน้ำโขงผันผวนผิดปกตินี้ กับระบบนิเวศแม่น้ำโขง และวิถีชีวิตของผู้คนริมฝั่งโขง จากเขื่อนจีนตลอด 20 ปีที่ผ่านมา ยังไม่เคยมีสักครั้งที่ทางการจีนได้แสดงความรับผิดชอบใดๆออกมา ในอนาคตความผันผวนของแม่น้ำโขงจากจีน จะส่งผลโดยตรงต่อการจัดการน้ำของเขื่อนไซยะบุรี นั่นหมายถึงความเสี่ยงที่เพิ่มมากขึ้นต่อระบบนิเวศ และวิถีชีวิตของคนในลุ่มน้ำโขงตอนล่าง

ท่ามกลางกระแสการโฆษณาชวนเชื่อในเรื่อง “เขื่อนไฟฟ้าพลังน้ำขนาดใหญ่ที่ยั่งยืน” ไปทั่วทั้งภูมิภาคแม่น้ำโขง ของคณะกรรมการการแม่น้ำโขง ที่มุ่งเน้น “การแบ่งปันผลประโยชน์จากเขื่อน” และเชื่อว่าเขื่อนสามารถถูกจัดการให้เป็นที่ยอมรับของทุกฝ่ายได้ โดยเฉพาะเมื่อประชาชนผู้ได้รับผลกระทบได้รับการแบ่งปันผลประโยชน์ในรูปแบบของ การชดเชยเยียวยา ซึ่งไม่เคยมีอยู่จริงและประชาชนในลุ่มน้ำโขงของไทยได้ต่อต้านแนวคิดเรื่องเขื่อนไฟฟ้าพลังน้ำที่ยั่งยืนมาโดยตลอด โดยเห็นว่าความยั่งยืนที่แท้จริงคือ “การปล่อยให้แม่น้ำไหลอย่างอิสระ” อันเป็นผลประโยชน์สูงสุดของประชาชนทั้งลุ่มน้ำ ทรายเท่าทุกวันนี้ ความเสียหายที่เกิดขึ้นกับแม่น้ำโขงตอนล่างจากเขื่อนของจีน ก็ยังไม่สามารถหาผู้รับผิดชอบได้ ซึ่งเป็นความเสียหายที่มากเกินไปแล้ว ที่จะสร้างเขื่อนใหม่ๆ ในแม่น้ำโขงตอนล่างแม้ก็เพียงเขื่อนเดียวก็ตาม